

DataFinder ^{v2}

Fine Search Assistant

Software professionale che permette di trasformare in un potente configuratore qualsiasi file in formato Excel, CSV, Tab-Delimited, ...

DataFinder è il software che permette di trasformare in un potente configuratore qualsiasi file in formato Excel (ed anche semplici file CSV o Tab-Delimited).

DataFinder è un prodotto TESLA Sistemi Informatici S.r.l. – www.tesla.it

Sommario

Come funziona DataFinder	4
Configurazione	5
File Database.....	5
Regole.....	5
Impostazioni per la modalità sovrapposta.....	6
Impostazioni per la modalità affiancata.....	6
Larghezza Check.....	6
Numero colonne.....	6
Tipo di interfaccia.....	7
Visualizzazione	7
Scheda tecnica.....	7
Salva	7
Carica	7
Salva con nome.....	7
Carica con nome.....	7
Esempio di configurazione.....	8
Il menù di DataFinder.....	8
Pannello di configurazione	8
Configurazioni	8
Uscita dal programma	8
Manuale del programma	9
Attivazione licenza	9
Controllo aggiornamenti	9
Visita il sito Internet di DataFinder.....	9
Visita il sito Internet di Tesla Sistemi Informatici	9
Visita il sito Internet di FrameEditor	9
Informazioni su Tesla DataFinder	9

Regole.....	9
I campi del file delle regole	9
Toolbar base.....	11
Esecuzione del programma	11
Modalità "Foto"	13
Pannello di confronto	14
Attivazione/disattivazione del programma.....	15
Controllo aggiornamenti	15

Come funziona DataFinder

DataFinder è il software che permette di trasformare in un potente configuratore qualsiasi file in formato Excel (ed anche semplici file CSV o Tab-Delimited), ...

Il programma permette di eseguire tutte le ricerche che si rendono possibili su file in formato Excel (ed anche semplici file CSV o Tab-Delimited) come se i dati dei file fossero i database di potenti sistemi di configurazione di prodotto.

Con DataFinder le ricerche diventano "interattive" e guidano l'utente nel ricercare l'informazione corretta attraverso la "navigazione" ragionata di tutte le caratteristiche contenute nei dati.

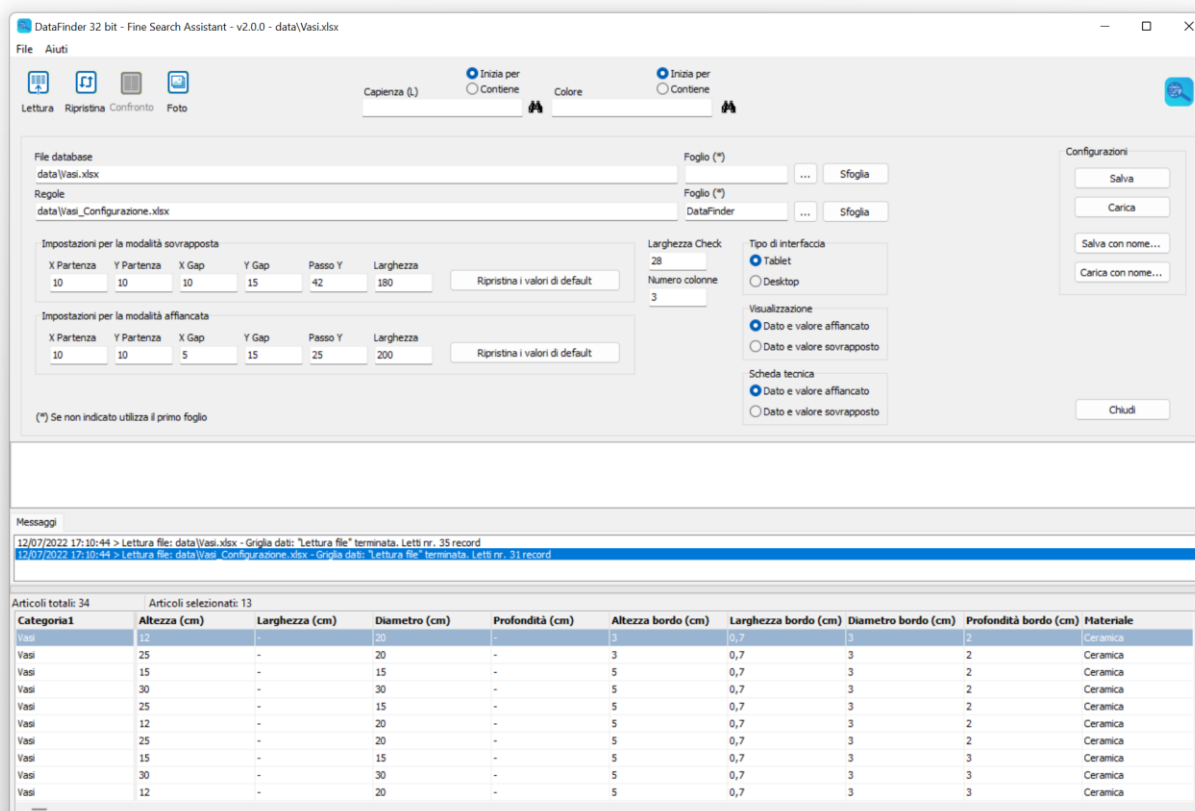
The screenshot shows the DataFinder 32-bit interface. The top menu includes 'File' and 'Aiuti'. Below the menu are icons for 'Lettura', 'Ripristina', 'Confronto', and 'Foto'. The main area contains various search filters for 'Capienza (L)', 'Inizia per Contiene', 'Colore', and 'Inizia per Contiene'. The filters are organized into columns: 'Categoria1' (Vasi), 'Categoria2' (Interno), 'Codice', 'CodiceOEM', 'Altezza (cm)', 'Larghezza (cm)', 'Diametro (cm)', 'Profondità (cm)', 'Altezza bordo (cm)', 'Larghezza bordo (cm)', 'Diametro bordo (cm)', 'Profondità bordo (cm)', 'Materiale' (Ceramica), 'Materiale fondo' (Metallo), 'Colore' (Nero), 'Smaltato' (Sì), 'Peso (kg)', 'Peso fondello (kg)', 'Immagine prodotto', 'Capienza (L)', 'Capienza Tara (L)', 'Prezzo cad. (€)', 'Prezzo fondello (€)', and 'Descrizione' (Elegante e moderno il vaso in cer...). A 'Messaggi' section shows log entries for file loading. At the bottom, a table displays search results.

Articoli totali: 34	Articoli selezionati: 13								
Categoria1	Altezza (cm)	Larghezza (cm)	Diametro (cm)	Profondità (cm)	Altezza bordo (cm)	Larghezza bordo (cm)	Diametro bordo (cm)	Profondità bordo (cm)	Materiale
Vasi	12	-	20	-	3	0,7	3	2	Ceramica
Vasi	25	-	20	-	3	0,7	3	2	Ceramica
Vasi	15	-	15	-	5	0,7	3	2	Ceramica
Vasi	30	-	30	-	5	0,7	3	2	Ceramica
Vasi	25	-	15	-	5	0,7	3	2	Ceramica
Vasi	12	-	20	-	5	0,7	3	2	Ceramica
Vasi	25	-	20	-	5	0,7	3	2	Ceramica
Vasi	15	-	15	-	5	0,7	3	3	Ceramica
Vasi	30	-	30	-	5	0,7	3	3	Ceramica
Vasi	12	-	20	-	5	0,7	3	3	Ceramica

Finestra principale di DataFinder

Ad ogni scelta effettuata su uno dei dati, il programma si riconfigura mostrando le successive configurazioni che porteranno alla selezione del "record" o dei "record" che soddisfano le scelte effettuate.

Configurazione



DataFinder con la finestra di configurazione aperta

Impostazioni principali

Contiene la configurazione principale di DataFinder.

File Database

Indica il file Excel/CSV/Tab-Delimited/... che DataFinder utilizzerà come "database". Se il file del database è di tipo Excel è possibile indicare nel campo "Foglio" il nome del foglio di Excel da utilizzare, se il campo "Foglio" è vuoto verrà utilizzato il primo.

Regole

Indica il file Excel/CSV/Tab-Delimited/... che contiene le regole con le quali il programma gestisce i campi del database. (Vedere "Regole"). Se il file delle regole è di tipo Excel è possibile indicare nel campo "Foglio" il nome del foglio di Excel da utilizzare, se il campo "Foglio" è vuoto verrà utilizzato il primo.

Impostazioni per la modalità sovrapposta

Questa sezione contiene i parametri grafici che definiscono la visualizzazione dei campi del "record" del file "database" in modalità grafica come un classico gestionale in modalità sovrapposta, ovvero con i titoli dei campi sopra il valore del campo.

Questi parametri sono:

X Partenza: La coordinata X della prima casella dati in alto a sinistra

Y Partenza: La coordinata Y della prima casella dati in alto a sinistra

X Gap: Distanza orizzontale tra due caselle

Y Gap: Distanza verticale tra due caselle

Passo Y: Distanza verticale tra due caselle

Larghezza: Larghezza delle caselle di testo

Ripristina i valori di Default: Imposta a tutte le impostazioni della modalità sovrapposta i valori predefiniti.

Impostazioni per la modalità affiancata

Questa sezione contiene i parametri grafici che definiscono la visualizzazione dei campi del "record" del file "database" in modalità grafica come un classico gestionale in modalità affiancata, ovvero con i titoli dei campi si trovano in orizzontale prima del valore del campo.

Questi parametri sono:

X Partenza: La coordinata X della prima casella dati in alto a sinistra

Y Partenza: La coordinata Y della prima casella dati in alto a sinistra

X Gap: Distanza orizzontale tra due caselle

Y Gap: Distanza verticale tra due caselle

Passo Y: Distanza verticale tra due caselle

Larghezza: Larghezza delle caselle di testo

Ripristina i valori di Default: Imposta a tutte le impostazioni della affiancata i valori predefiniti.

Larghezza Check

Definisce la larghezza delle caselle di testo

Numero colonne

Imposta il numero di colonne per le quali i campi del database si posizioneranno.

Tipo di interfaccia

Dato e valore affiancato: Posiziona i campi di editazione utilizza la grafica e la modalità tipica dei dispositivi Tablet.

Desktop: Per i campi di editazione utilizza la grafica e la modalità tipica dei programmi Windows.

Visualizzazione

Dato e valore affiancato: Posiziona i campi di editazione in modo che i titoli dei campi si trovino in orizzontale prima del valore del campo.

Dato e valore sovrapposto: Posiziona i campi di editazione in modo che i titoli dei campi si trovino sopra al valore del campo.

Scheda tecnica

Quando si richiedono i dati di un articolo, le informazioni possono essere visualizzate in uno dei seguenti modi:

Dato e valore affiancato: Posiziona i campi in visualizzazione in modo che i titoli dei campi si trovino in orizzontale prima del valore del campo.

Dato e valore sovrapposto: Posiziona i campi in visualizzazione in modo che i titoli dei campi si trovino sopra al valore del campo.

Tasti del pannello di configurazione

Salva

Salva direttamente i dati di configurazione nel file preconfigurato di configurazione (DataFinder.cfg).

Carica

Carica direttamente i dati di configurazione dal file preconfigurato di configurazione (DataFinder.cfg).

Salva con nome...

Salva i dati di configurazione nel file di configurazione con il nome scelto.

Carica con nome...

Carica i dati di configurazione dal file di configurazione con il nome scelto.

Esempio di configurazione

Per utilizzare l'esempio contenuto nell'installazione del programma è sufficiente utilizzare il menù: **File/Pannello di configurazione (Crtl-W)** ed inserire i seguenti valori per i parametri:

File Database: Selezionare il file "**Vasi.xlsx**"

Regole: Selezionare il file "**Vasi_Configurazione.xlsx**" e nel campo "Foglio" digitare "**DataFinder**"

Per le impostazioni nelle due modalità premere i due tasti "Ripristina i valori di default"

Larghezza Check: Digitare **28**

Numero colonne: Digitare **3**

Tipo di interfaccia: Selezionare **Tablet**

Visualizzazione: Selezionare **Dato e valore affiancato**

Scheda tecnica: Selezionare **Dato e valore affiancato**

Una volta inseriti i valori è sufficiente salvarli (tasto "**Salva**"), e chiudere e riaprire il programma.

Una volta riavviato il programma per caricare il database di prova è sufficiente premere il tasto



sulla toolbar principale per richiedere il caricamento in memoria del file "database".

Il menù di DataFinder

File

Pannello di configurazione

Richiama il pannello di configurazione del programma (Ctrl-W)

Configurazioni

- Salva la configurazione di Default
- Carica la configurazione di Default
- Salva la configurazione con nome...
- Carica la configurazione con nome...

Uscita dal programma

Esce dal programma (Alt-F4)

Aiuti

Manuale del programma

Richiama il manuale del programma in PDF.

Attivazione licenza

Richiama la finestra di dialogo per selezionare il file della licenza.

Controllo aggiornamenti

Controlla sul sito del prodotto se è disponibile una versione aggiornata del programma.

Visita il sito Internet di DataFinder

Richiama il browser e visita il sito Internet di DataFinder

Visita il sito Internet di Tesla Sistemi Informatici

Richiama il browser e visita il sito Internet di Tesla Sistemi Informatici che è il produttore di DataFinder.

Visita il sito Internet di FrameEditor

Richiama il browser e visita il sito Internet di FrameEditor, il sistema di impaginazione automatica di Tesla Sistemi Informatici.

Informazioni su Tesla DataFinder

Mostra la finestra di informazioni del programma.

Regole

Lo schema delle regole è una matrice che permette a DataFinder di sapere come deve considerare i campi letti come colonne del file "Database" qualunque sia il formato del file.

Lo schema delle regole contiene le informazioni sui tipi dei campi.

Se il file delle regole è nel formato Excel è possibile indicare il nome del foglio dove queste regole sono indicate.

I campi del file delle regole

Lo schema delle regole ha un formato fisso.

I campi sono i seguenti

FIELD: Contiene il nome del campo

TYPE: Se vuoto il campo è un campo di editazione normale, altrimenti è possibile impostare i seguenti valori:

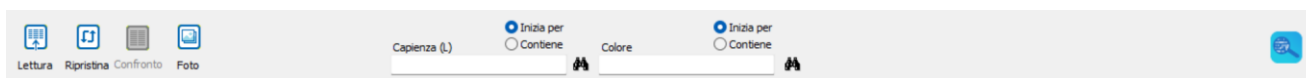
- **NotInGrid** (non in griglia): significa che il campo viene considerato ed utilizzato nella finestra principale di scelta ma la sua colonna non è visualizzata nella griglia dati posta sotto la finestra principale di scelta.
- **NotUse** (non usato): significa che il campo non viene utilizzato nella finestra principale di scelta e la sua colonna non viene visualizzata nella griglia dati posta sotto la finestra principale di scelta.
- **Range:** significa che il campo viene mostrato nella finestra principale di scelta con a fianco del campo di editazione il link **(r)** che se premuto mostra una finestra di selezione indicando i valori "da" "a" che DataFinder utilizzerà per quel campo nelle successive ricerche.
- **FindCont:** (valore di ricerca contenuto) significa che il valore del campo di editazione viene utilizzato nelle ricerche da DataFinder non in valore assoluto (il campo dei record valutati devono avere lo stesso valore del campo editazione) ma come contenuto. (il campo dei record valutati devono contenere il valore del campo editazione).

MEDIA: In caso di un campo immagine indica la cartella dove tipicamente verranno reperiti i file che si potranno indicare nel campo. È possibile indicare percorsi assoluti che relativi. Esempio: **D:\DB\Immagini\ImgSchede**, oppure **immagini**.

CODE: Se valorizzato con un asterisco * indica a *DataFinder* che è un campo codice. È possibile indicare solo 2 campi codici. Il primo indicato è il campo che viene utilizzato come codice principale. Se non vengono indicati i campi, *DataFinder* assegna come primo e secondo codice i primi due campi del database.

SEARCH: Se valorizzato con un asterisco * indica a *DataFinder* che è un campo di ricerca. È possibile indicare solo 2 campi di ricerca. Il primo indicato è il campo che viene utilizzato come campo di ricerca principale. I due campi ricerca vengono visualizzati nella toolbar base sopra la finestra di ricerca principale. Se non vengono indicati i campi, *DataFinder* assegna come primo e secondo campo di ricerca i primi due campi del database.

Toolbar base



La toolbar base contiene i tasti per il richiamo delle funzioni più utilizzate del programma.

Le funzioni sono le seguenti:



Carica il database in memoria leggendolo dal file indicato in configurazione



Ricarica il database dalla memoria azzerando tutte le selezioni fatte



Attiva il pannello di confronto degli elementi selezionati



Attiva il pannello di visualizzazione per le foto degli elementi selezionati

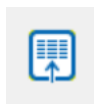
Le opzioni di caricamento che filtrano il database sono.

Campo di ricerca principale: Ricerca il dato dal campo selezionato (esempio: Capienza)

Campo di ricerca secondario: Ricerca il dato dal campo selezionato (esempio: Colore)

Esecuzione del programma

Una volta richiamato il programma ed avere effettuato la configurazione è sufficiente premere



il tasto sulla toolbar principale per richiedere il caricamento in memoria del file "database".

Una volta caricato in memoria è possibile selezionare i campi che desideriamo ricercare nel database. A secondo delle scelte il programma riconfigurerà la finestra di ricerca disattivando i campi dove non è più possibile effettuare scelte in base agli elementi già selezionati.

Una volta selezionato un campo, il campo stesso non diventa più selezionabile e per farlo ritornare selezionabile (disattivando il suo apporto al filtro di ricerca) è sufficiente premere il tastino "C" rosso che appare alla destra del campo.


Se tutti i campi risultano non più selezionabili significa che DataFinder ha esaurito tutte le scelte e il risultato è il record (o i record) che soddisfano questa ricerca.

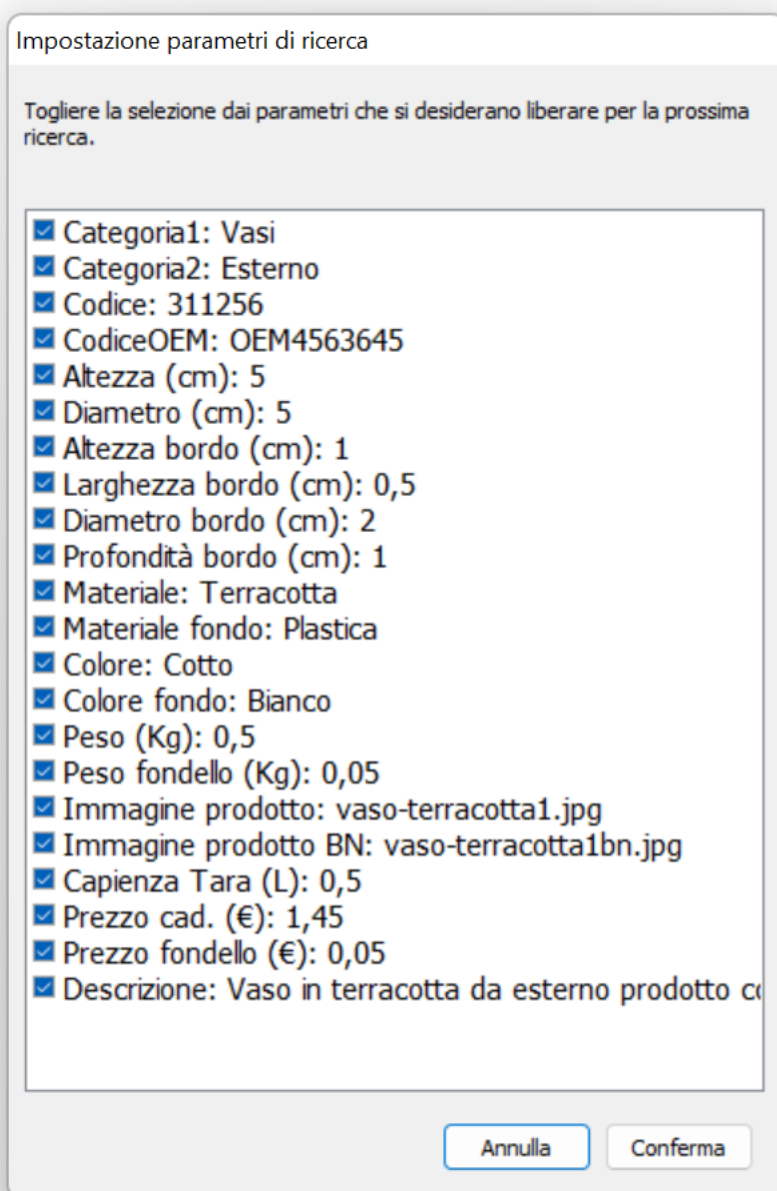
I record trovati si vedranno sempre nella griglia dati posta sotto la finestra principale di ricerca.

In qualsiasi momento è possibile attivare la visualizzazione dei dati del record in modalità "scheda" attraverso un "doppio click" sulla riga della griglia dati che si vuole visualizzare.

Dalla scheda è possibile aggiungere l'elemento al pannello di confronto.




Per effettuare una nuova ricerca è sufficiente premere il tasto  oppure premere il tasto **"Sblocca i parametri di ricerca"** che appare nella toolbar base quando non ci sono più campi selezionabili. Premendo il tasto **"Sblocca i parametri di ricerca"** viene visualizzata la finestra che permette di sbloccare i parametri desiderati per poter continuare con le selezioni.



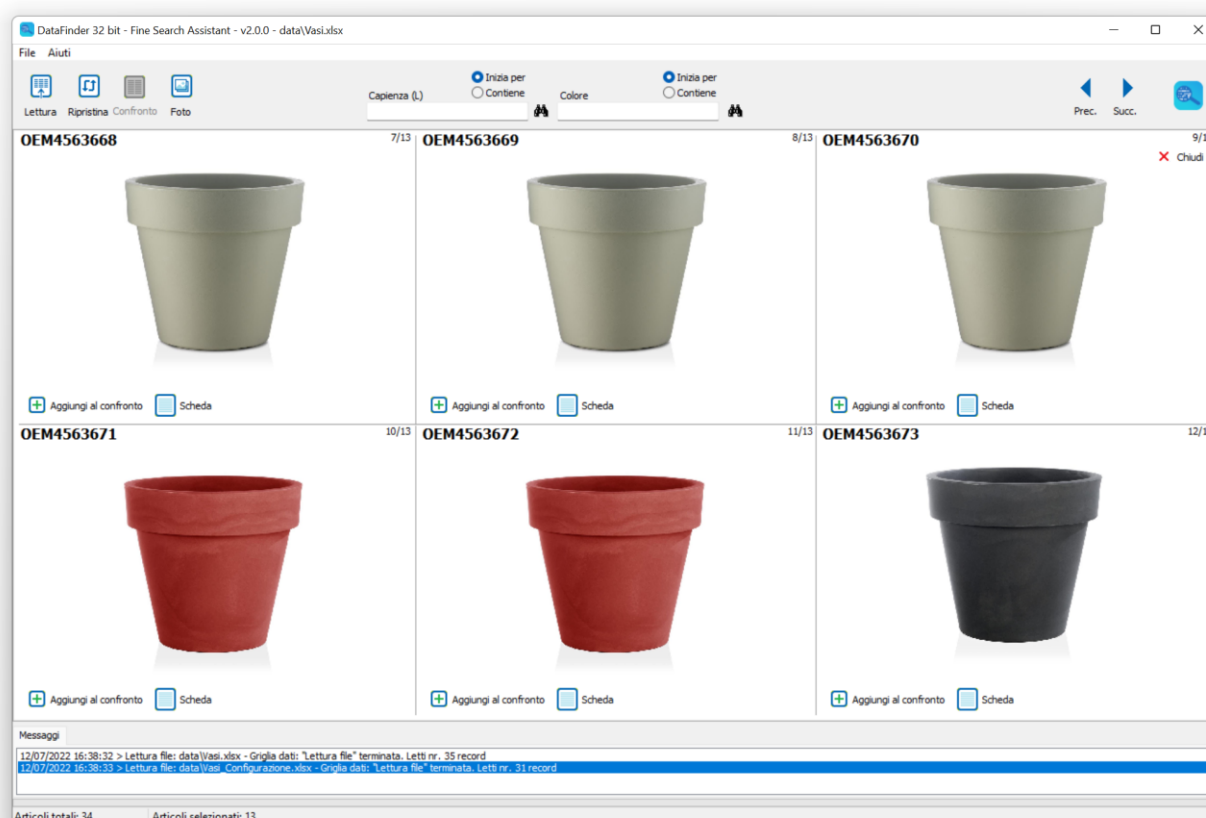
Impostazione dei parametri di ricerca

Modalità "Foto"



Premendo il tasto  è possibile attivare la modalità di visualizzazione delle immagini dei record (viene visualizzato il primo campo MEDIA impostato nel file di Excel della configurazione)

Con la visualizzazione fotografica attiva è possibile aggiungere gli elementi al pannello di confronto.



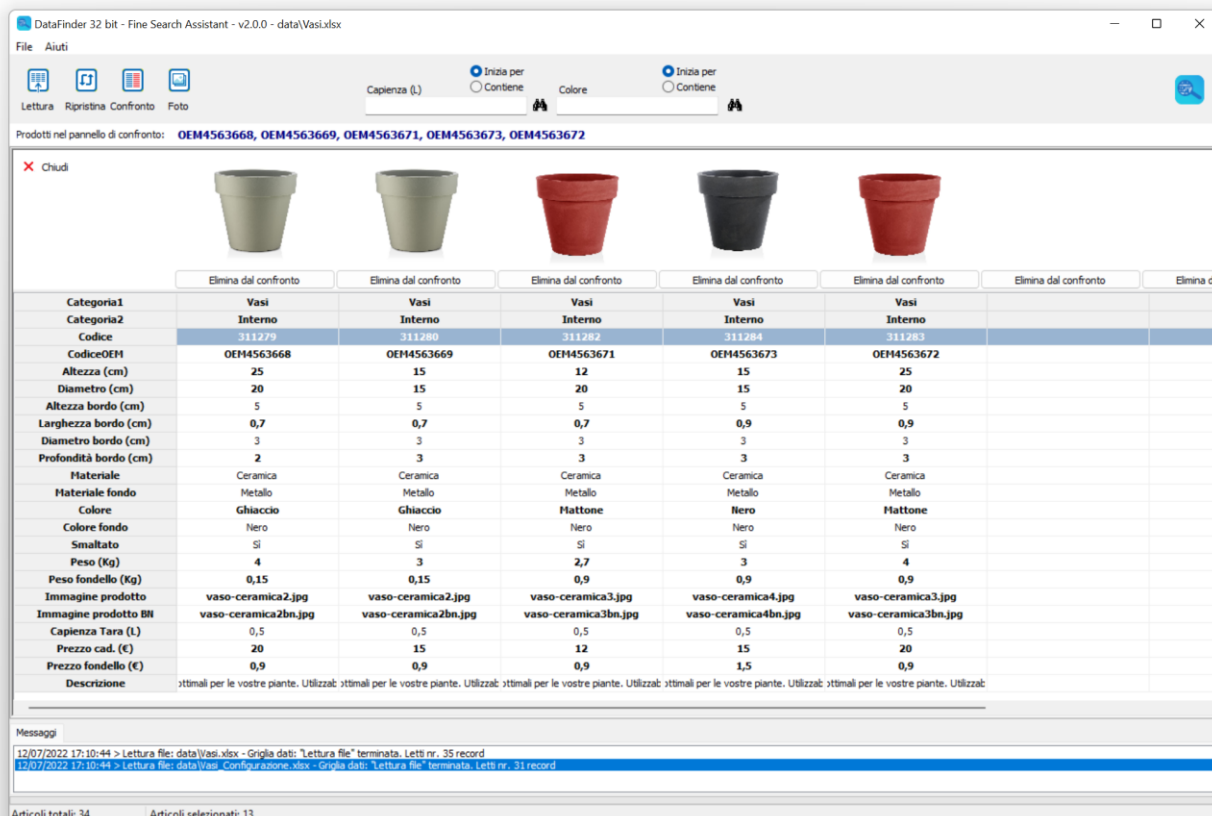
Visualizzazione in modalità "foto"

Pannello di confronto



Premendo il tasto  si accede al pannello di confronto.

Nel pannello di confronto si vedranno tutti i campi delle schede e in grassetto sono segnalati i campi dove ci sono differenze tra un record e l'altro.



Prodotti nel pannello di confronto: **OEM4563668, OEM4563669, OEM4563671, OEM4563673, OEM4563672**

	Vasi	Vasi	Vasi	Vasi	Vasi
Categoria1	Interno	Interno	Interno	Interno	Interno
Categoria2	Interno	Interno	Interno	Interno	Interno
Codice	311279	311280	311282	311284	311283
CodiceOEM	OEM4563668	OEM4563669	OEM4563671	OEM4563673	OEM4563672
Altezza (cm)	25	15	12	15	25
Diametro (cm)	20	15	20	15	20
Altezza bordo (cm)	5	5	5	5	5
Larghezza bordo (cm)	0,7	0,7	0,7	0,9	0,9
Diametro bordo (cm)	3	3	3	3	3
Profondità bordo (cm)	2	3	3	3	3
Materiale	Ceramica	Ceramica	Ceramica	Ceramica	Ceramica
Materiale fondo	Metallo	Metallo	Metallo	Metallo	Metallo
Colore	Ghiaccio	Ghiaccio	Mattone	Nero	Mattone
Colore fondo	Nero	Nero	Nero	Nero	Nero
Smaltato	SI	SI	SI	SI	SI
Peso (Kg)	4	3	2,7	3	4
Peso fondello (Kg)	0,15	0,15	0,9	0,9	0,9
Immagine prodotto	vaso-ceramica2.jpg	vaso-ceramica2.jpg	vaso-ceramica3.jpg	vaso-ceramica4.jpg	vaso-ceramica3.jpg
Immagine prodotto BNI	vaso-ceramica2bn.jpg	vaso-ceramica2bn.jpg	vaso-ceramica3bn.jpg	vaso-ceramica4bn.jpg	vaso-ceramica3bn.jpg
Capienza Tara (L)	0,5	0,5	0,5	0,5	0,5
Prezzo cad. (€)	20	15	12	15	20
Prezzo fondello (€)	0,9	0,9	0,9	1,5	0,9
Descrizione	:ttimal per le vostre piante. Utilizzab :ttimal per le vostre piante. Utilizzab :ttimal per le vostre piante. Utilizzab :ttimal per le vostre piante. Utilizzab :ttimal per le vostre piante. Utilizzab				

Articoli totali: 34 Articoli selezionati: 13

Pannello di confronto

Per eliminare un elemento dal pannello di confronto è sufficiente premere il tasto **“Elimina dal confronto”** posto sotto l’immagine del prodotto.

Attivazione/disattivazione del programma

Se non attivato il programma è ugualmente completamente funzionante con la sola limitazione nel numero di record gestiti (Max 10).

Con l'acquisto di una licenza d'uso verrà fornito un file di licenza che servirà per l'attivazione di DataFinder e che dovrà essere riposto in un posto sicuro in caso si desideri spostare il programma da un computer ad un altro.

Per attivare il programma selezionare dal menù principale la voce:

“Aiuti/Attivazione licenza”

Verrà proposta la classica finestra di selezione con la quale si dovrà selezionare il file di licenza.

Una volta selezionato il programma dovrà essere chiuso e riaperto.

Per spostare il programma su un altro computer è necessario utilizzare il comando:

“Aiuti/Disattivazione licenza”

La licenza verrà disattivata e si potrà disinstallare il programma e ripetere l'installazione e l'attivazione su un diverso computer.

Controllo aggiornamenti

Alla partenza del programma DataHelper effettua automaticamente il controllo dell'esistenza di un aggiornamento.

Se si desidera effettuare una ricerca manuale è sufficiente utilizzare il comando:

“Aiuti/Controllo aggiornamenti”

E' possibile aggiornare il programma anche se non è ancora stato attivato.