



PDFmerge v1

PDF Merge System

Software professionale per la creazione di file PDF ottenuti dall'unione di file PDF

*PDFmerge è il software professionale progettato per i sistemi **Windows** per l'organizzazione e la creazione di file PDF attraverso l'unione di altri file PDF.*

PDFmerge è un prodotto TESLA Sistemi Informatici S.r.l. – www.tesla.it

Sommario

Come funziona PDFmerge	4
Configurazione	5
Schema sessioni PDF	5
Orari esecuzione automatica in formato hh:mm	5
Copia il file con la revisione nella cartella (se inizia con un drive o \\ è assoluta, altrimenti è relativa)	6
Formato nome file di backup.....	6
Salva i log di elaborazione alla fine dell'elaborazione di tutte le sessioni.....	6
In caso di errore salva i log di errore.....	6
Traccia i file di log (modalità di controllo)	7
Cartella di salvataggio log (se vuota salva nella cartella del programma)	7
Modalità.....	8
Modalità normale.....	8
Modalità automatica	8
Modalità simulazione.....	8
Schema sessioni PDF	8
Struttura dello schema sessioni PDF	8
Riga con i titoli delle colonne	8
Riga con le direttive della sessione.....	9
Righe dei PDF componenti	9
Toolbar base.....	10
Esecuzione manuale del programma	11
Toolbar elaborazione automatica.....	12
Attivazione/disattivazione del programma.....	13
Controllo aggiornamenti	13
Modalità a riga di comando	14
Parametri per il file di sessione.....	14
Parametri per la modalità di lavoro	14

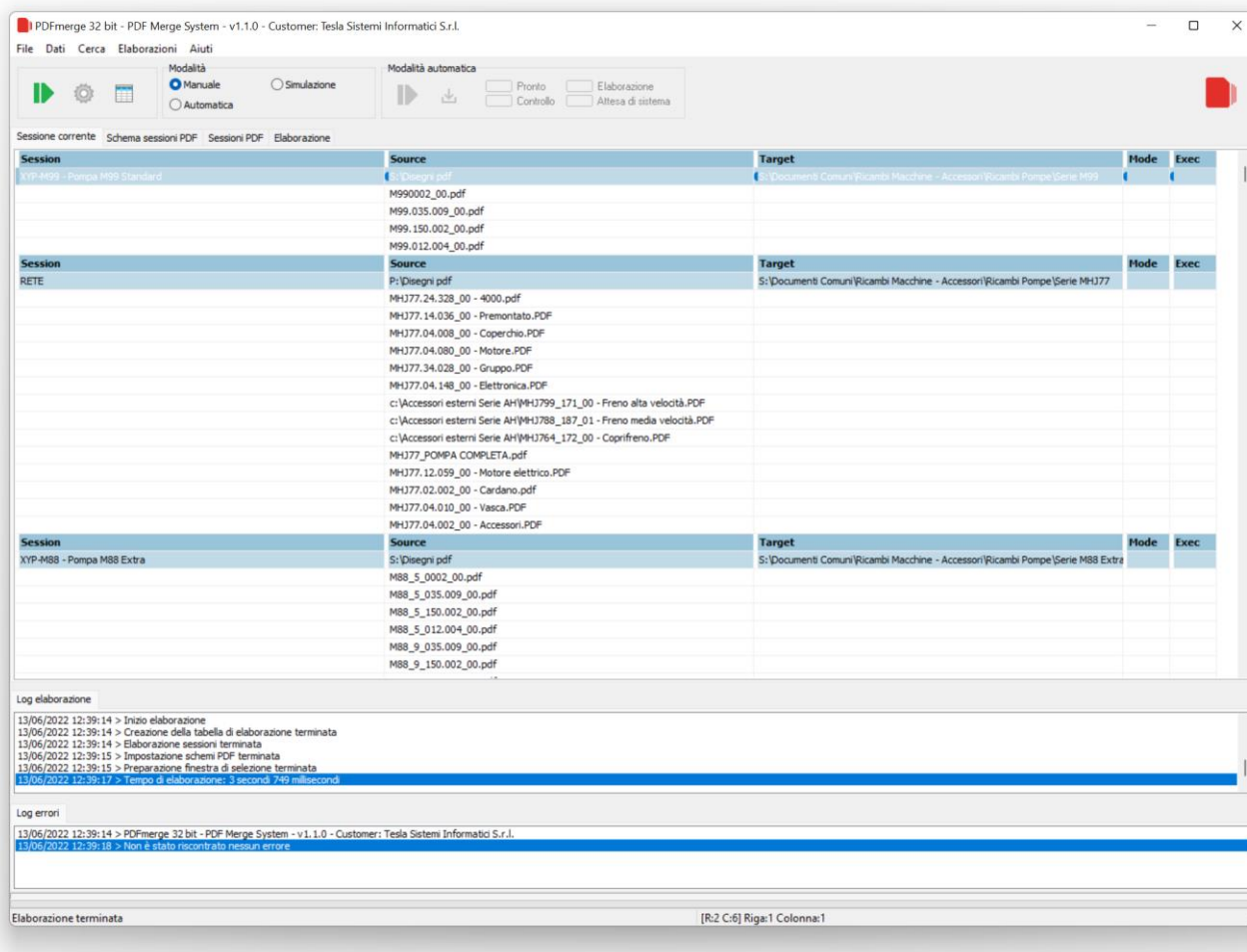
Parametri per la modalità automatica	14
Parametri per i log	15
Esempi di utilizzo della modalità a riga di comando.....	16
Esecuzione in modalità automatica	16
Esecuzione in modalità normale.....	16
Esecuzione in modalità automatica con forzatura del parametro della schedulazione	16
Esecuzione in modalità normale con forzatura del file delle sessioni.....	16

Come funziona PDFmerge

PDFmerge è pensato per organizzare e semplificare le procedure di creazione di file PDF ottenuti dall'unione di un numero arbitrario di altri file PDF. I file PDF possono risiedere in locale, in rete e in dispositivi sia interni che esterni.

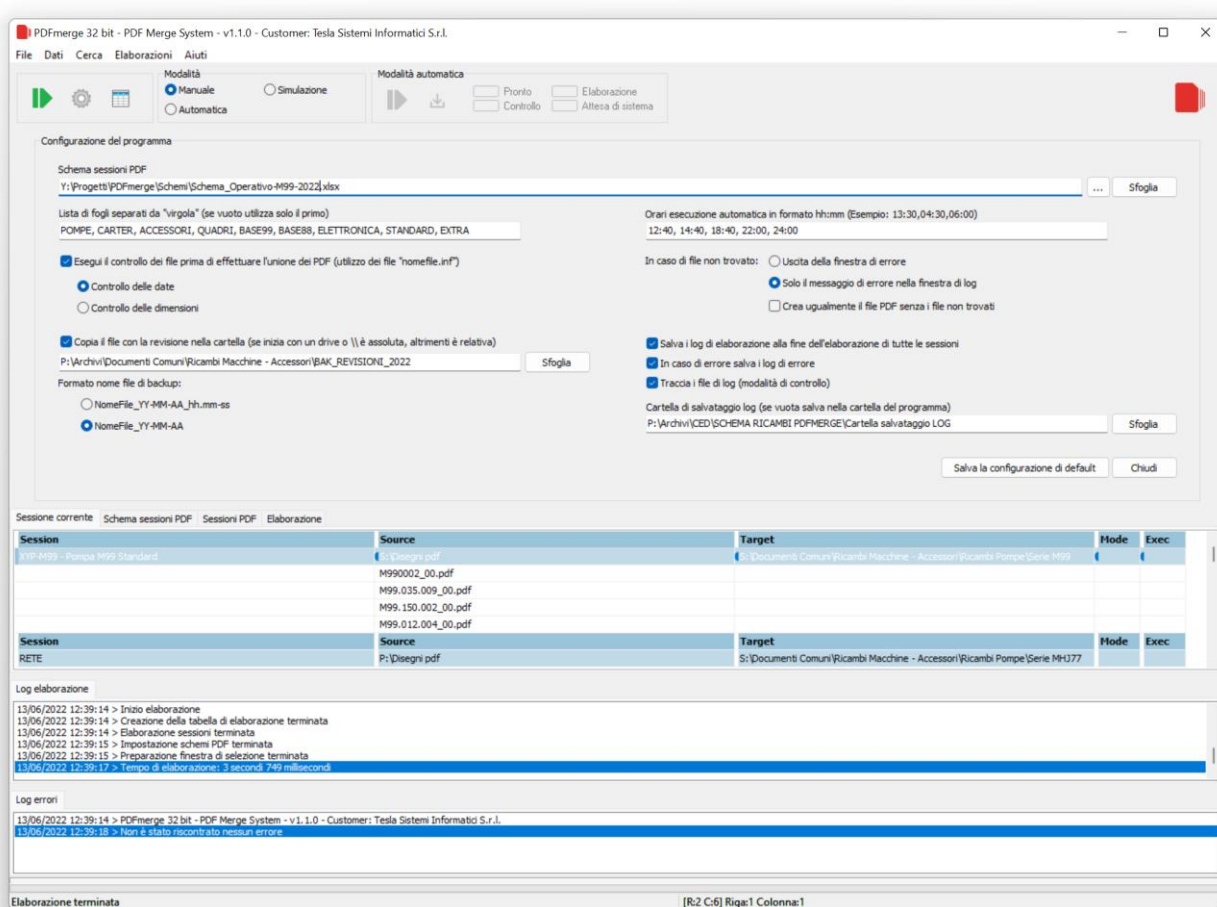
Il programma può inoltre eseguire le compressioni Zip dei file PDF ed utilizza un motore proprietario ottimizzato in grado di creare file Zip di grandi dimensioni.

PDFmerge può essere utilizzato in modalità "Normale" dove è l'operatore a scegliere lo schema delle sessioni PDF e lanciare l'esecuzione, oppure in modalità "Automatica" dove è possibile schedulare le esecuzioni.



Finestra principale di PDFmerge

Configurazione



PDFMerge con la finestra di configurazione aperta

Nella finestra di configurazione è possibile indicare i seguenti parametri:

Schema sessioni PDF

Il file di Excel (oppure CSV o Tab Delimited) contenente la mappa di come i PDF da generare sono costituiti.

Per la descrizione completa della struttura di questi file fare riferimento al paragrafo "Schema sessioni PDF".

Se il file dello schema sessioni PDF è di tipo Excel è possibile indicare nel campo "Lista di fogli separati da "virgola" il nome del foglio di Excel da utilizzare, se questo campo è vuoto PDFmerge utilizzerà il primo.

Orari esecuzione automatica in formato hh:mm

Se utilizzato in automatico, questo parametro contiene gli orari di esecuzione.

Gli orari dovranno essere inseriti in formato hh:mm e dovranno essere separati da una virgola.

In caso di ore con singola cifra è necessario anteporre lo 0 (per esempio 7:00 è errato mentre 07:00 è corretto).

Esegui il controllo dei file prima di effettuare l'unione dei PDF (utilizzo dei file "nomefile.inf")

Se impostata questa opzione, per evitare di unire file che non sono stati modificati, prima di effettuare l'unione dei file PDF il programma esegue un controllo se questi file sono stati modificati e quindi se l'elaborazione dovrà essere eseguita.

Per capire se può procedere all'elaborazione il programma salva in ogni cartella un file "nomefile.inf" dove registra le informazioni dell'ultimo file PDF unito per quella sessione.

Il controllo può essere eseguito con uno dei seguenti criteri.

Controllo delle date

Viene memorizzato nel file "nomefile.inf" la data dei componenti del file PDF da assemblare.

Controllo delle dimensioni

Viene memorizzato nel file "nomefile.inf" la dimensione dei componenti del file PDF da assemblare.

Copia il file con la revisione nella cartella (se inizia con un drive o \\ è assoluta, altrimenti è relativa)

Se l'opzione è attiva, prima di sostituire con il nuovo file PDF quello già esistente, il file PDF esistente viene copiato nella cartella di backup, aggiungendo la revisione nel formato indicato da "Formato nome file di backup"

Formato nome file di backup

Nomefile_YY-MM-AA_hh-mm-ss

Esempio: *ManualeD99_22-09-10_08-10-33*

Nomefile_YY-MM-AA

Esempio: *ManualeD99_22-09-10*

Salva i log di elaborazione alla fine dell'elaborazione di tutte le sessioni

Abilita il salvataggio automatico dei log alla fine dell'elaborazione di tutte le sessioni.

In caso di errore salva i log di errore

I log di errore vengono salvati solo in caso sia occorso un errore.

Traccia i file di log (modalità di controllo)

Questa modalità permette di salvare ad ogni elaborazione un file di Log di elaborazione e un file di Log di errore entrambi con la data e l'ora nel nome.

Cartella di salvataggio log (se vuota salva nella cartella del programma)

Questo parametro imposta la cartella di salvataggio dei Log.

Se lasciato vuoto i Log vengono salvati nella cartella del programma.

Modalità

Le modalità di utilizzo di PDFmerge sono le seguenti:

- Normale
- Automatica
- Simulazione

Modalità normale

Nella modalità normale l'elaborazione viene attivata dall'utente.

Modalità automatica

Nella modalità automatica l'elaborazione viene schedulata (vedere "Toolbar elaborazione automatica")

Modalità simulazione

Nella modalità Simulazione viene solamente controllata l'esistenza dei file e la partenza dell'elaborazione è in modalità normale (attivata dall'utente).

Schema sessioni PDF

Lo schema delle sessioni di elaborazione per i PDF può essere salvato in un file di Excel, oppure in formato CSV o Tab Delimited.

Lo schema sessioni contiene la mappa dei PDF componenti di ogni PDF assemblato.

Se il file dello schema sessioni è di tipo Excel è possibile utilizzare i fogli che poi andranno indicati nel campo "Foglio" della configurazione. Se il campo "Foglio" è vuoto PDFmerge utilizzerà il primo.

Struttura dello schema sessioni PDF

Lo schema sessioni è costituito da una serie di sessioni inserite sequenzialmente nel foglio di Excel. Ogni sessione dovrà necessariamente essere strutturata come segue:

- Una riga con i titoli delle colonne
- Una riga con le direttive della sessione di assemblaggio
- Un numero qualsiasi di righe per i componenti

Riga con i titoli delle colonne

La riga dei titoli delle colonne dovrà essere strutturata necessariamente come segue:

- **Session:** Il nome della sessione di elaborazione (tipicamente il nome del PDF finale)
- **Source:** La cartella contenente i componenti PDF
- **Target:** Il nome assoluto del file PDF finale
- **Mode:** La modalità di elaborazione
- **Exec:** Il comando di esecuzione della sessione

Riga con le direttive della sessione

La riga delle direttive della sessione dovrà essere strutturata come segue:

- **Session:** Il nome della sessione di elaborazione
- **Source:** Il nome della cartella sorgente dei componenti PDF per questa sessione
- **Target:** Il nome assoluto del file PDF finale (senza l'estensione)
- **Mode:** Le modalità di elaborazione sono le seguenti:
 1. **<vuoto>** = Verrà creato il solo PDF finale
 2. **Zip** = Il file PDF finale verrà anche compresso in un file .zip
- **Exec:** Se contiene la Keyword "No" non esegue l'intera sessione

Righe dei PDF componenti

Le righe dei componenti PDF dovranno essere strutturate come segue:

- **Session:** Deve rimanere vuoto
- **Source:** Il nome del componente PDF
- **Target:** Deve rimanere vuoto
- **Mode:** Deve rimanere vuoto
- **Exec:** Se contiene "No" non inserisce il PDF indicato nella riga

Toolbar base



La toolbar base contiene i tasti per il richiamo delle funzioni più utilizzate del programma.

Le funzioni sono le seguenti:



Elaborazione con caricamento dati




Apri il pannello di configurazione



Visualizza il file di sessione PDF corrente (se .xls oppure .xlsx richiama Excel)

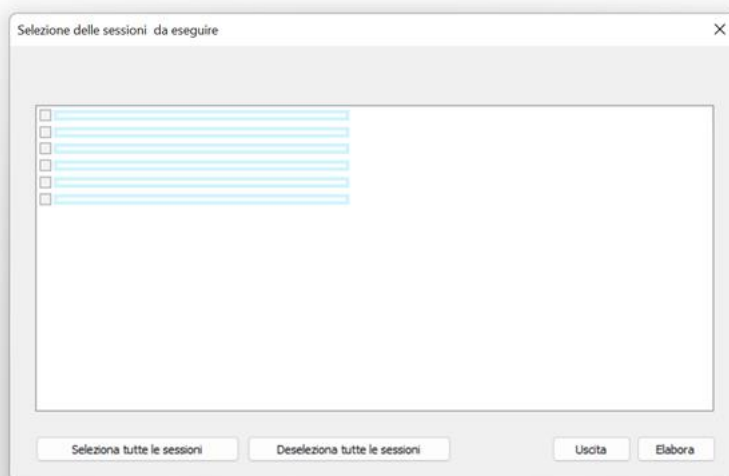
Esecuzione manuale del programma

Dopo aver terminato la configurazione è sufficiente premere il tasto  della toolbar.

PDFmerge caricherà il file dello schema sessioni indicato nella configurazione e procederà a ricercare le possibili sessioni da elaborare eliminando le voci che nelle direttive di esecuzione contengono "No" e le sessioni che non contengono componenti PDF.

Dopo questa fase verrà visualizzata una finestra contenente tutte e sole le possibili sessioni.

In questa finestra sarà possibile scegliere manualmente le singole sessioni di elaborazione.



Finestra per l'elaborazione manuale delle sessioni


Premendo il tasto **Elabora** il programma eseguerà le sessioni nell'ordine rilevato.


Toolbar elaborazione automatica



La toolbar elaborazione automatica contiene i tasti e le segnalazioni della modalità di esecuzione automatica delle elaborazioni delle sessioni.


Le funzioni sono le seguenti:

 Attiva/disattiva la modalità automatica

 Porta il programma in esecuzione nella Tryicon

Gli indicatori della modalità automatica sono i seguenti:

- **Pronto:** PDFmerge è pronto e in attesa di elaborazione
- **Controllo:** PDFmerge esegue il controllo se l'orario attuale è stato schedato
- **Elaborazione:** Se l'orario corrisponde ad uno di quelli indicati in configurazione esegue l'elaborazione della sessione.
- **Attesa di sistema:** Terminata una elaborazione PDFmerge esegue un ciclo di attesa prima di ritornare in modalità "Pronto".

Premendo il tasto  il programma si attiverà in modalità automatica.

PDFmerge attiverà l'elaborazione del file dello schema sessioni selezionato in base agli orari definiti nel pannello di configurazione.

Attivazione/disattivazione del programma

Se non attivato il programma è ugualmente completamente funzionante con la sola limitazione nel numero di Entry elaborate (Max 10).

Con l'acquisto di una licenza d'uso verrà fornito un file di licenza che servirà per l'attivazione di PDFMerge e che dovrà essere riposto in un posto sicuro in caso si desideri spostare il programma da un computer ad un altro.

Per attivare il programma selezionare dal menù principale la voce:

“Aiuti/Attivazione licenza”

Verrà proposta la classica finestra di selezione con la quale si dovrà selezionare il file di licenza.

Una volta selezionato il programma dovrà essere chiuso e riaperto.

Per spostare il programma su un altro computer è necessario utilizzare il comando:

“Aiuti/Disattivazione licenza”

La licenza verrà disattivata e si potrà disinstallare il programma e ripetere l'installazione e l'attivazione su un diverso computer.

Controllo aggiornamenti

Alla partenza del programma PDFMerge effettua automaticamente il controllo dell'esistenza di un aggiornamento.

Se si desidera effettuare una ricerca manuale è sufficiente utilizzare il comando:

“Aiuti/Controllo aggiornamenti”

E' possibile aggiornare il programma anche se non è ancora stato attivato.

Modalità a riga di comando

E' possibile richiamare PDFmerge a riga di comando.

I parametri a riga di comando hanno la priorità sulla configurazione impostata.

I parametri si devono inserire nella forma NomeParametro=ValoreParametro

Parametri per il file di sessione

SessionScheme: Nome del file contenente lo schema delle sessioni

SessionSchemeSheet: Nome del foglio da utilizzare in caso di file Excel (se non indicato utilizza il primo)

Parametri per la modalità di lavoro

Formato del nome dei file di backup

LongName=ON - NomeFile_YY-MM-AA_hh-mm-ss

ShortName=ON - NomeFile_YY-MM-AA

Controllo dei file PDF

CheckDate=ON - Controllo dei PDF in base alla data

CheckFileSize=ON - Controllo dei PDF in base alla dimensione del file

Controllo degli errori

ErrorOnDialog=ON - In caso di errore esce la finestra di dialogo standard

ErrorOnMessagesList=ON - In caso di errore l'errore viene indicato nella lista messaggi

ForceSavePDF=ON - Il PDF viene creato ugualmente anche se mancano alcuni PDF componenti

CopyPDFBack=ON - Se si vuole eseguire il backup dei file PGF

PDFBackDir Nome della cartella di backup dei PDF

Mode: Modalità di partenza del programma

Mode=Normal (Viene richiesta la partenza in modalità normale)

Mode=Auto (Viene richiesta la partenza in modalità automatica)

Mode=Symulation (Viene richiesta la partenza in modalità simulata)

Tryicon: Tryicon=ON - Porta il programma in esecuzione nella Tryicon

Parametri per la modalità automatica

Schedule: Orari esecuzione automatica in formato hh:mm oppure hh:mm>Filtro (separati dal carattere ,)

Parametri per i log

SaveLog: Attiva il salvataggio dei log (SaveLog=ON)

LogMode: Modalità di salvataggio dei log

LogMode=LogOnRobocopy (i log vengono visualizzati nelle singole sessioni di elaborazione di Robocopy)

LogMode=LogStandard (vengono creati i log in forma standard PDFmerge)

LogMode=LogExtended (vengono creati i log in forma estesa)

LogFolder: Cartella dove verranno generati i log

Esempi di utilizzo della modalità a riga di comando

Di seguito alcuni esempi di utilizzo della modalità a riga di comando:

Esecuzione in modalità automatica

```
@echo off  
echo -----  
echo PDFmerge  
echo -----  
PDFmerge.exe Mode=Auto Tryicon=On
```

Esecuzione in modalità normale

```
@echo off  
echo -----  
echo PDFmerge  
echo -----  
PDFmerge.exe Mode=Normal
```

Dopo aver eseguito l'elaborazione, il programma si chiude

Esecuzione in modalità automatica con forzatura del parametro della schedulazione

```
@echo off  
echo -----  
echo PDFmerge  
echo -----  
PDFmerge.exe Mode=Auto Tryicon=On Schedule=10:50,23:00,23:50
```

Esecuzione in modalità normale con forzatura del file delle sessioni

```
@echo off  
echo -----  
echo PDFmerge  
echo -----  
PDFmerge.exe Mode=Normal SessionScheme=n:\save\cfg\SessionMax.xlsx
```

Dopo aver eseguito l'elaborazione, il programma si chiude